

Инструкция для электронной сигареты Kanger Evod Pro V2

Содержание

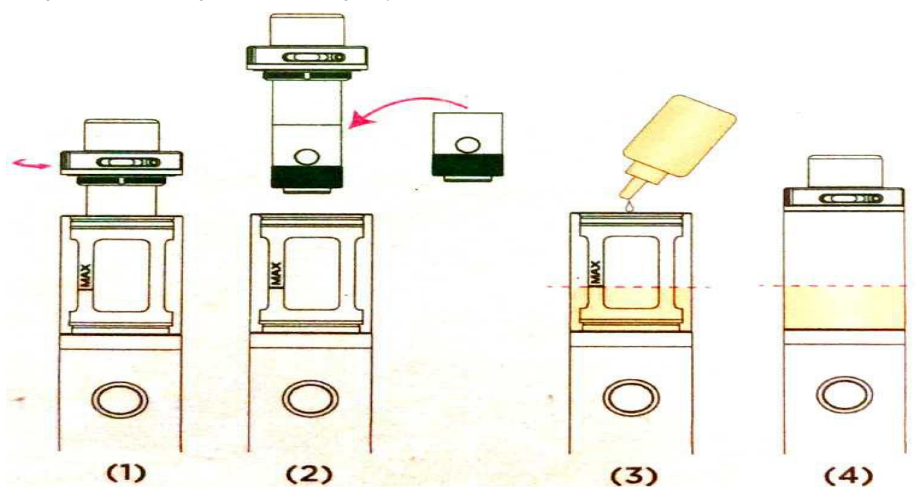
1. Введение
2. Замена испарителя CLOCC
3. Управление
4. Комплектация
5. Технические характеристики
6. Рекомендации

Введение



Замена испарителя CLOCC

Испаритель на данной модели является сменным и имеет ограниченный срок службы. Поэтому, если вкус и пар становятся не такими насыщенными, просто замените испаритель. Процесс замены испарителя и заправки бака приведен на рисунке ниже.



Управление

Пятикратным нажатием основной кнопки можно включить/выключить устройство.

Комплектация

- EVOD PRO V2
- Испаритель CLOCC NiCr 1 Ом (нихром)
- Испаритель CLOCC SUS316L 0.5 Ом (нержавейка)
- Набор о-рингов
- Боросиликатное стекло Pyrex
- USB-кабель;
- инструкция;

Технические характеристики

- Диаметр: 22 мм
- Длина: 138.5 мм
- Масса: 134 г
- Ёмкость клиромайзера: 4 мл
- Максимальная рабочая мощность: 30 Вт
- Ёмкость аккумулятора: 2500 мАч
- Поддерживаемое сопротивление: выше 0.15 Ом
- Тип испарителя: CLOCC, RBA-база CLRBA
- Зарядка: USB-порт
- Функции: защита от короткого замыкания, перезаряда и перегрева
- Усиленное боросиликатное стекло Pyrex.
- Поворотное кольцо для регулировки затяжки.
- Сменный дрип-тип.

Примечания:

На EVOD PRO-V2 можно устанавливать только испарители CLOCC или RBA-базу CLRBA. Не допускается работа испарителя CLOCC без жидкости. Перед парением обязательно убедитесь в наличии жидкости в бака. При установке нового испарителя залейте жидкость в емкость и подождите 30 секунд, пока хлопок пропитается жидкостью и только потом начинайте парить. При разборке/сборке клиромайзера держитесь только за мод и верхнюю крышку. Не держите клиромайзер за стекло, чтобы избежать его повреждения.

Рекомендации

1. Не заряжайте устройство на улице и не допускайте попадания на него воды.
2. Используйте данный набор исключительно для парения.

3. Не допускайте контакта жидкости с кожей и не проливайте ее.
4. Не пытайтесь разобрать батарею или заменить ее литиевый элемент.
5. Не используйте никелевый испаритель, так как мод не имеет функции температурного контроля.
6. Не подвергайте батарею нагреву и не допускайте ее использования при повышенной температуре.
7. Не используйте электронную сигарету во время вождения.
8. Не глотайте жидкость.
9. Не парите во время вождения.
10. Не смотрите внутрь дрип-типа при нажатой основной кнопке, чтобы жидкость не попала в глаза.
11. Не используйте электронную сигарету чаще или дольше, чем вы обычно курите. Данное устройство не является средством против никотиновой зависимости.
12. Оптимальная температура для использования устройства 5 - 45° С.
13. Храните все части комплекта вдали от детей и домашних животных.
14. Перед тем, как положить устройство в сумки или карман, выключите его.
15. Данное устройство предназначено для лиц, достигших 18 лет и противопоказано детям, беременным женщинам и людям, имеющим заболевания, при которых использование данного устройства противопоказано.
16. Людям, испытывающим неблагоприятную реакцию при использовании данного устройства, рекомендуется использовать жидкость с меньшим содержанием никотина или без него.
17. Данный набор предназначен исключительно для парения и ни для каких других целей.
18. Неправильное использование устройства осуществляется на ваш страх и риск.
19. Устройство, вышедшее из строя вследствие ненадлежащего использования, не подлежит гарантийному ремонту.